

Técnica: kit de cozinha marrom/laranja (4 peças)

BR 1103/07



## Criação e execução: Aparecida Moretim Navas para Coats Corrente

### Material

- Linha **Anchor Torçal Pérola**: 3 meadas na cor 332 (cenoura), 2 meadas na cor 341 (castanho) e 1 meada na cor 304 (laranja).
- Linha **Anchor Perlé**: 1 novelo na cor 926 (pérola).
- Agulha **Tapestry Corrente** nº 22.
- aprox. 0,90 m de cânhamo grosso salmão (aprox. 7 fios do tecido em 1cm).
- um pano de copa de sacaria com 53 x 75cm.
- 4,50 m de viés cor cenoura.
- 1,00 m de tecido marrom para decoração.
- 0,30 m de tecido para forro.
- 30 x 40cm de manta acrílica ou espuma bem fininha.
- 40cm de elástico de 1cm de largura.
- Linha Drima nas cores 302 (salmão) e 752 (marrom).
- Tesoura pontiaguda e bem afiada.
- Adesivo Universal **Pegamil**.

### Pontos utilizados

#### Observação:

- 1) O gráfico mostra o bordado completo do puxa-saco. Adapte os outros conforme o esquema.
- 2) O quadriculado do fundo corresponde aos fios do tecido
- 3) As áreas em branco correspondem a fios desfiados do tecido

- pontos retos: borde com a linha Anchor Torçal Pérola, seguindo as cores e disposição do gráfico
- barras cerzidas: com a linha Anchor Perlé, borde sobre 4 fios do tecido, passando a agulha por cima e por baixo de 2 fios, cerzindo-os juntos e apertando bem o ponto.
- cruz maltesa: borde com a linha Anchor Torçal Pérola conforme o gráfico e a ilustração.

### Execução

#### Bordado (geral)

- Puxe um alinhavo do centro de um lado menor ao centro do lado contrário = centro longitudinal da tira de cânhamo. Faça primeiro todos os pontos retos. Em seguida, desfie os fios como indicado e borde as barras cerzidas e as cruces maltesas. Se desejar, aplique o Adesivo Universal Pegamil no avesso dos p. retos nas bordas dos fios desfiados, para reforço.

### Confecção das peças

#### Pano de copa

- Do cânhamo, corte uma tira de 70 x 25cm e puxe o alinhavo central como guia. Comece a bordar pelo bloco de p. retos de um lado menor, a aprox. 8cm da borda do tecido. Borde o motivo um total de 4 vezes. Apare a tira a 55 x 17cm, com o bordado centralizado na tira. Arremate as bordas maiores com o viés e bata 1cm de cada lado menor a ferro para o avesso. Reserve. Do tecido marrom, corte um retângulo de 55 x 25cm. Junte o avesso do pano de copa com o direito do tecido marrom e passe uma costura a 1cm da borda. Chuleie a folga. Rebata as folgas para costura nas laterais do tecido marrom a ferro para o avesso. Vire o tecido marrom para o direito do pano de copa, formando um barrado de 22cm de largura e alinhando as laterais com o pano de copa. Por cima do tecido marrom, alinhava a tira bordada de forma que o viés superior fique acima do tecido marrom e com as folgas laterais por cima do tecido marrom. Passe uma costura na borda superior e inferior do viés, prendendo todos os tecidos. Passe uma costura fechando as laterais.

#### Avental

- Do cânhamo, corte um retângulo de 64 x 56cm e puxe o alinhavo como guia a 12cm da borda inferior do tecido. Comece a bordar pelo bloco de p. retos inferior, a aprox. 8cm de uma borda do tecido. Execute o motivo um total de

## Técnica: kit de cozinha marrom/laranja (4 peças)

BR 1103/07

4 vezes na largura do avental. Depois, borde mais dois motivos verticalmente, acompanhando os motivos externos – veja o esquema do avental. Apare o avental a 54 x 48cm, com o bordado centralizado na largura e a 5cm da borda inferior do tecido. Arremate as laterais e a borda inferior com o viés. Para a tira de amarrar, do tecido marrom prepare uma tira de 164 x 5cm. Dobre essa tira ao meio e monte-a no alto do avental, pespontando a tira em toda a sua volta, rente às bordas.

### Luva

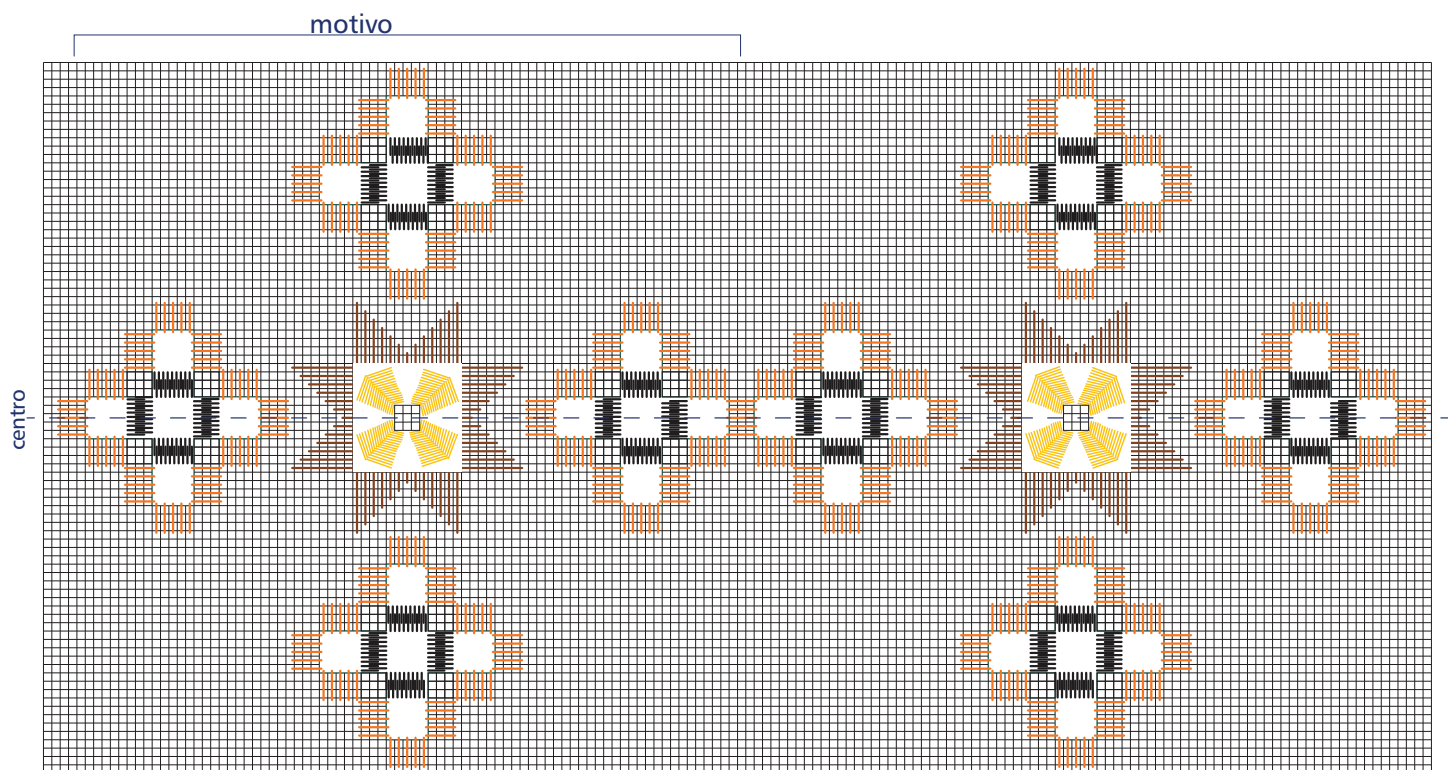
- Em papel, faça um molde da luva seguindo as medidas do esquema.
- Do cânhamo, corte uma tira de 25 x 20cm e borde o motivo centralizado no tecido. Apare a 17 x 14cm e arremate a borda inferior com o viés. Reserve.
- Do tecido marrom, do forro e da manta acrílica, corte a luva duas vezes, uma em sentido contrário da outra, seguindo o molde e com 0,5cm de folga para costura em toda a volta exceto na borda superior, que vai ficar aberta. Prepare a frente da peça: junte o tecido marrom e o forro avesso contra avesso e, entre eles, encaixe a manta acrílica. Passe pespontos em viés prendendo as 3 camadas juntas. Em seguida, aplique o cânhamo no alto da luva e arredonde o canto acompanhando o molde. Prepare a parte de trás da luva da mesma forma. Do viés, prepare uma alcinha de 21cm de comprimento. Junte a frente e a parte de trás pelo direito e, entre elas, dobrada, prenda a alcinha. Passe uma costura em toda a volta da luva a 0,5cm da borda, exceto no alto da luva. Vire a luva. Arremate toda a borda superior da luva com o viés.

### Puxa-saco

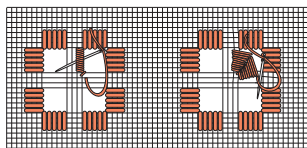
- Do cânhamo, corte uma tira de 40 x 27cm e borde seguindo o gráfico, centralizado no tecido. Apare essa tira a 17 x 31cm, arredondando os cantos. Arremate toda a volta com o viés. Reserve.
- Do tecido marrom corte um retângulo de 50 x 48cm (altura x largura). Vire 5cm na borda superior e inferior para o avesso e passe uma costura a 3cm da dobra e a 4,5cm da dobra, formando os passantes para os elásticos. Aplique a tira bordada centralizada na peça. Feche a costura na parte de trás, formando um cilindro. Corte o elástico ao meio, abra um pedaço das costuras dos passantes e passe um elástico em cada um. Do restante do viés, faça uma alcinha de 22cm de comprimento, dobre ao meio e prenda no alto do puxa-saco.

Técnica: kit de cozinha marrom/laranja (4 peças)

BR 1103/07



Cruz maltesa



Linha • Anchor Torçal Pérola

▨ - 304

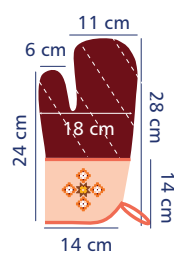
▧ - 341

▩ - 332

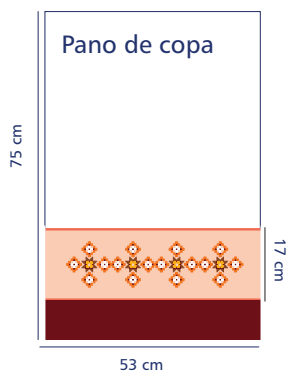
Linha • Anchor Perlé

▣ - 926

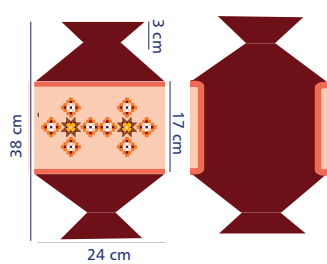
Luva



Pano de copa



Puxa-saco



Avental

